

# Les épreuves certificatives de BPH en série ST2S

*une nouvelle approche*

# Organisation :

9 h – 9 h 30	Accueil et présentation du programme de la journée
9 h 30 à 11 h	<b>L'enseignement de BPH et l'épreuve de projet en série ST2S :</b> Texte officiel, objectifs, déclinaison, mise en oeuvre <i>IA-IPR et bilan équipe.</i> <i>Echanges</i>
11 h à 12 h 30	<b>Les nouvelles modalités de l'épreuve de second groupe :</b> Mise en place de la banque de sujets, CdC des sujets, l'évaluation
12 h 30 à 13 h 30	<b>Repas</b>
13 h 30 à 15 h 30	<b>La nouvelle définition de l'épreuve écrite de BPH</b>
15 h 30 à 16 h 30	<b>Numérique et enseignement de BPH</b>

# L'enseignement de BPH et l'épreuve de projet en série ST2S



**BO n°26 du 27 juin 2013**

# Règlement d'examen

- Épreuve orale
- Coefficient : 7
  - **Évaluation en cours d'année (EcA) - coef 4**
  - **un oral terminal – coef 3**
- **Durée** : 15 minutes pour l'oral terminal (par candidat : 5 exposé + 10 min d'entretien)

objectif

EVALUATION



compétences (# savoir**S**) du pôle « MA3S »

- Cycle terminal



- **Mobilise** des acquis des pôles thématiques (STSS / P & T)
  - (éventuellement) BPH

# Sens à donner ?



**ELEVE  
(groupe)**



**MONTREZ SA COMPREHENSION DE LA  
DEMARCHE DE PROJET DANS LE SECTEUR  
SANITAIRE ET SOCIAL**



**EXEMPLE**



**analysé**



**conçu**

# Sens à donner ?

**PROJET TECHNOLOGIQUE  
MENE PAR PETIT GROUPE**



**2 à 5**



**ANALYSE** de tout ou  
partie d'une  
**démarche de projet**

**CONCEPTION** de  
tout ou partie d'un  
**projet**

**analyse** (= *Décomposition d'une chose  
en ses éléments, d'un tout en ses parties /  
Examen permettant d'isoler ou de discerner les  
différentes parties d'un tout*)...  
**analyse REFLEXIVE.**

Démarche de projet  
Menée par une  
structure ayant une  
mission de la santé  
et du social

Étude  
nécessaire au  
diagnostic

de tout ou partie  
(« is... » une partie ... mais pas dissocier)

**Élève développe et montre sa compréhension  
et maîtrise de la démarche de projet**



Inscription de  
cette étude dans  
la conception  
d'un projet

# Principes

## PROJET TECHNOLOGIQUE



Objectif = amener l'élève à comprendre comment se construit un projet et à repérer les spécificités de la démarche dans le secteur sanitaire et social



particularités des organisations et méthodes appliquées au secteur sanitaire et social



**conscience de la complexité**

- Réponse aux besoins individuels / collectifs (respect des droits fondamentaux de la personne)
  - Être inscrits dans le cadre des politiques en santé publique ou action sociale
    - Bénéfice de financements socialisés
  - Inscrits dans un cadre juridique spécifique

**Repérage dimension politique, institutionnelle ...**  
**Identification public, structure, partenaires ...**



# Principes

## ANALYSE (axe)



Ex : Analyse des indicateurs démographiques, outils de recueil de de données, Comparaison situation locale – nationale, stratégie de communication, outils d'évaluation

## CONCEPTION



- **Constats effectués par élèves amène à un repérage d'un besoin, d'un problème**
  - **Contexte et déterminants amène à des questionnements possibles**
  - **Identification d'un objet d'étude en lien avec le besoin repéré**



**Pas professionnels de l'intervention de santé ou sociale** (droits des usagers, respect de la confidentialité, discrétion professionnelle...)

- **Pas de réalisation de projets d'action, pas de projet de service, pas de projet centré sur l'individu, pas de démarche qualité**

# Progression ?

# 50 h = # 40 h STSS + # 10 h BPH



## SITUER

le projet dans une  
**politique**  
**sociale** ou **sanitaire**  
et par rapport aux  
**missions** de la  
structure

Liens avec les pôles  
thématiques

## PRESENTER

le besoin ou le  
**diagnostic**  
à l'origine du projet

Liens avec la  
Démarche d'étude

## ANALYSER

tout ou partie de la  
démarche de  
**projet**

## CONCEVOIR

tout ou partie d'un **projet**

Maîtrise de la  
démarche de projet

académie  
Caen



MINISTÈRE DE  
L'ÉDUCATION NATIONALE

MINISTÈRE DE  
L'ENSEIGNEMENT SUPÉRIEUR  
ET DE LA RECHERCHE



Éducation et Supérieur  
REPUBLIQUE FRANÇAISE

# Progression pédagogique



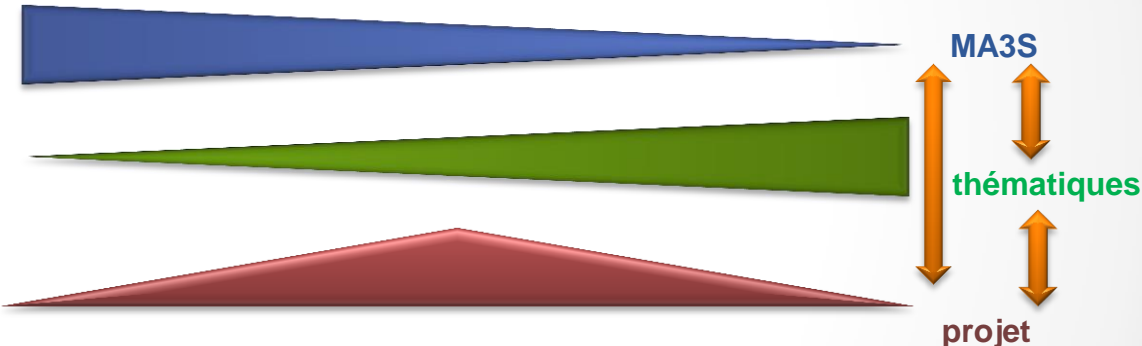
**PROJET TECHNOLOGIQUE  
MENE PAR PETIT GROUPE**

➔ **+ TTP  
(ens sup)**

➔

➔

Heures projet  
**Indépendantes**  
Pôles  
Thématiques  
méthodologique



**+ BPH**

- Progression croisée
- Minimum MA3S mais construction dynamique (*PT participe à la formation*)
- Émergence & sens

# Etapes ?

**Accompagnement  
Régulation**  
ECA (procédure, outils,  
revue de projet ?)



**Soutenance**

Lectures collectives  
Journées identifiées (<vacances)

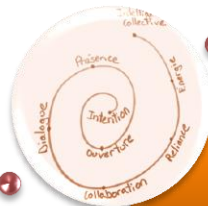


**Production**



**« Réalisation »**

- analyse - conception
- lycée / TTP



**Emergence**

- Appropriation / sens
- matière



**Présentation**

- Définition épreuve (BO) – juin
- AP, visites, presse, sites ...

**Validation**

Pas la qualité  
Matière suffisante pour !

« validation par l'équipe  
= matière à »



PAS LA  
QUALITE  
DU  
PROJET

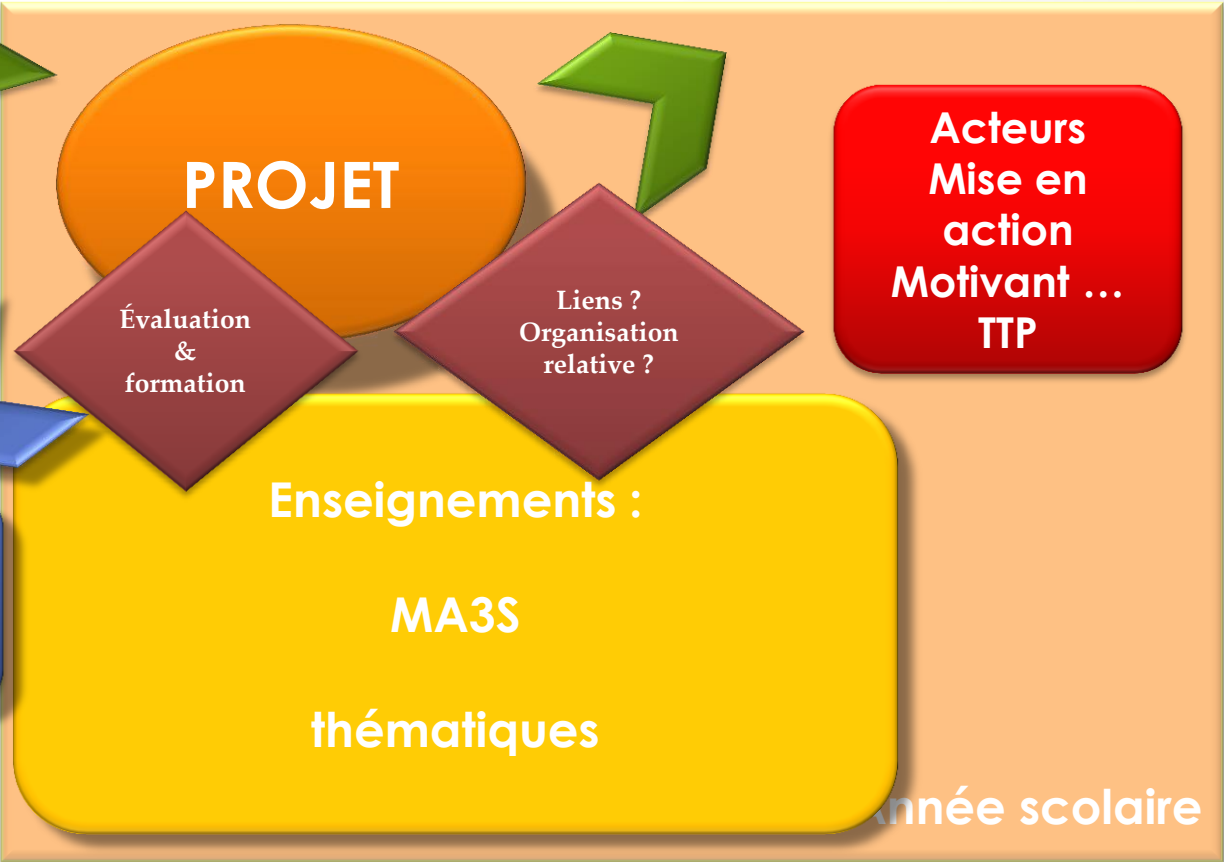
Démarche de projet :  
Compréhension  
appropriation

Sens ?



Renforcer ses acquis :  
MA3S, thématiques  
... BPH (... mobilisation)

Compétences  
transversales :  
Autonomie, initiative, équipe



Niveau ? Exigences ?  
Cycle terminal

Démarche de projet :  
Compréhension  
appropriation

**BPH ?**

Renforcer des acquis :  
... BPH ( $\Delta$  .. mobilisation)

Compétences  
transversales :  
Autonomie, initiative, équipe

PROJET

Acteurs  
Mise en  
action  
Motivant ...  
TTP

Naif,  
candide  
au sens de  
« neuf »  
ECA

Enseignements :  
# 10 h ...  
Peuvent être intégrés  
à différents temps

année scolaire

# Quelques éléments sur la démarche de projet

## Le projet, définition

Selon l'Organisation Mondiale de Normalisation, reprise par l'AFNOR sous la **norme X50 - 105 (1992) et X50 - 115 (2002)**.

[...] Un projet est un processus unique qui consiste en un ensemble d'activités coordonnées et maîtrisées, comportant des dates de début et de fin, entrepris dans le but d'atteindre un objectif conforme à des exigences spécifiques, telles que des contraintes de délais, de coûts et de ressources [...]

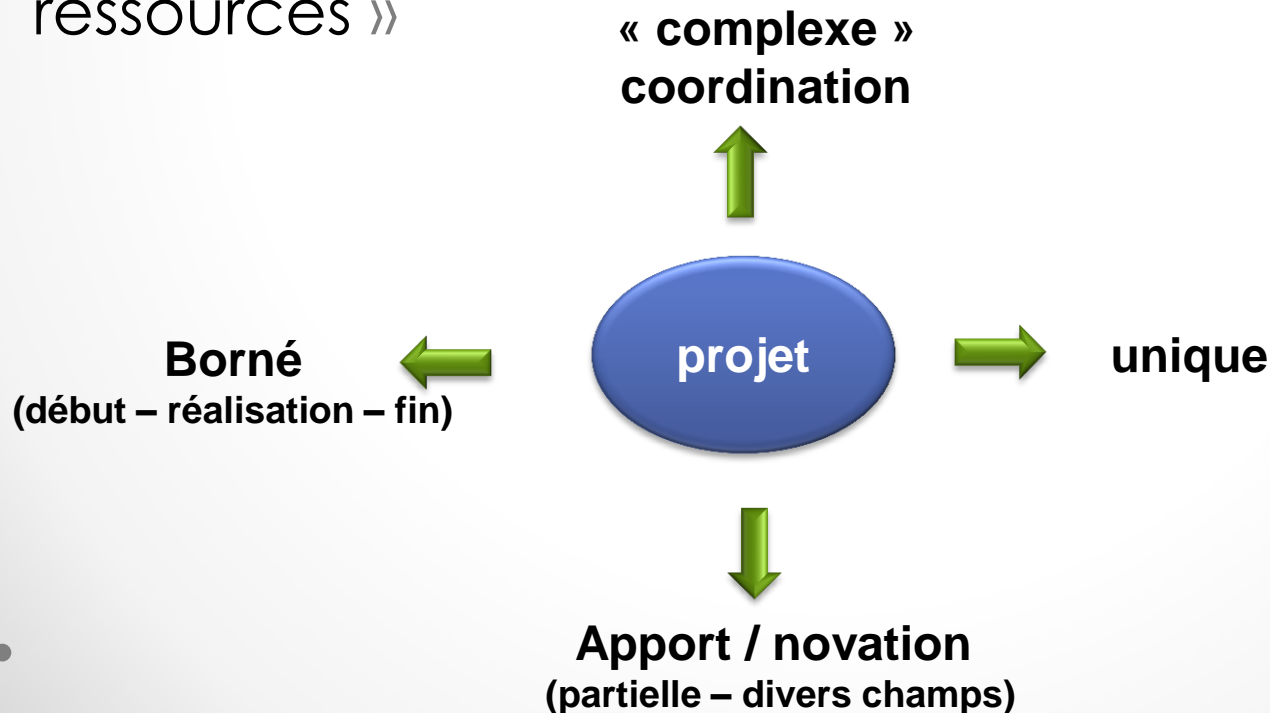
« mode de gestion spécifique d'activités »

[...] Un projet est défini et mis en œuvre pour élaborer une réponse à un besoin précis et implique un objectif et des actions à entreprendre avec des ressources données [...]



## Éléments de la définition

- « Un ensemble d'activités coordonnées et maîtrisées » (*compétences, ressources, but*)
- « comportant des dates de début et de fin »
- « dans le but d'atteindre un objectif »
- « incluant des contraintes de délais, de coûts et de ressources »



## Les intérêts d'un projet

Un projet peut permettre :

- D'innover
- De moderniser
- De gérer, de manager
- D'améliorer la qualité de prise en charge des usagers
- De sensibiliser et d'inciter

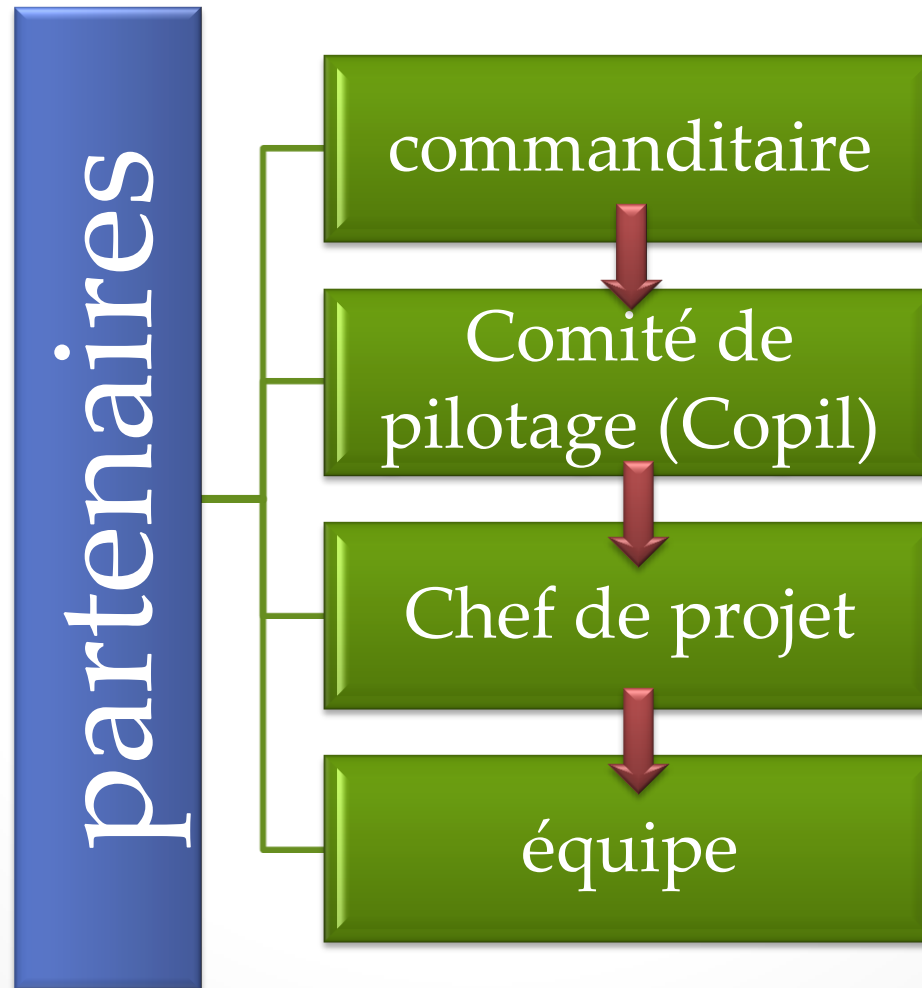
## Les différents types de projet

Types de projet	Définition
Projet d'étude	Qui étudie un problème en utilisant des outils de recueil de données.
Projet de recherche	Qui permet à un chercheur de démontrer que les hypothèses formulées répondent au problème posé. Les hypothèses seront confirmées ou infirmées à la suite de la recherche .
Projet d'établissement	Qui définit les objectifs, les modalités d'organisation et de fonctionnement des structures sanitaires, sociales, médico-sociales ou scolaires .
Projet personnalisé	Qui est appliqué à un usager en le faisant participer à ce projet.
Projet d'action	Qui a pour but de répondre à une demande, de satisfaire un besoin, de résoudre un problème d'une population donnée.
Projet d'organisation	Qui est appliqué à un réaménagement ou à une réorganisation d'une structure.

**Rq : notion de projets collectifs ou individuels**

## Les acteurs du projet

Un projet est mené à bien grâce à l'intervention de différents acteurs  
- **travail d'équipe** -



## Le chef de projet : un acteur central

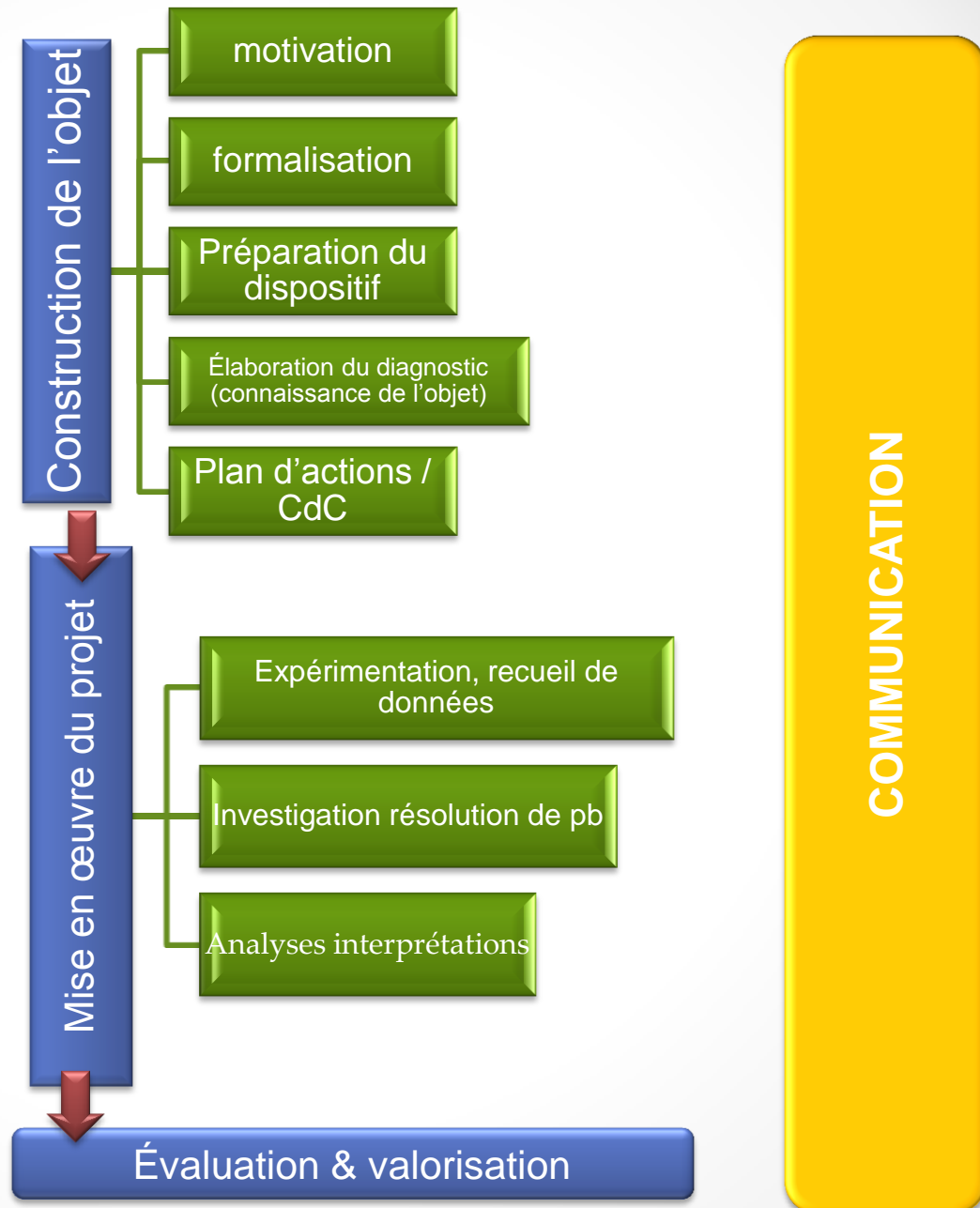
Car

Il anime  
Il contrôle  
Il organise  
Il gère

Mais aussi

Il dirige  
Il motive  
Il communique  
Il est intermédiaire

# Les étapes de la démarche de projet



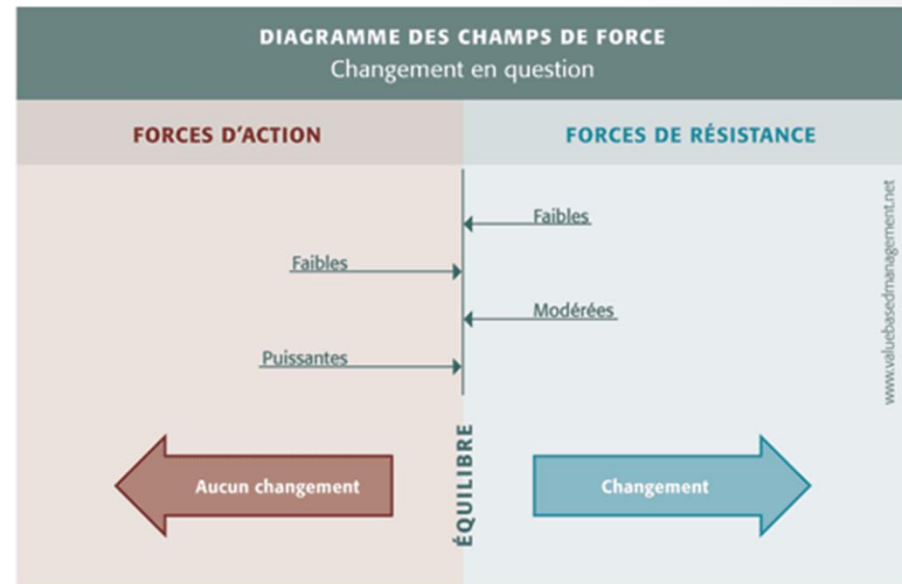
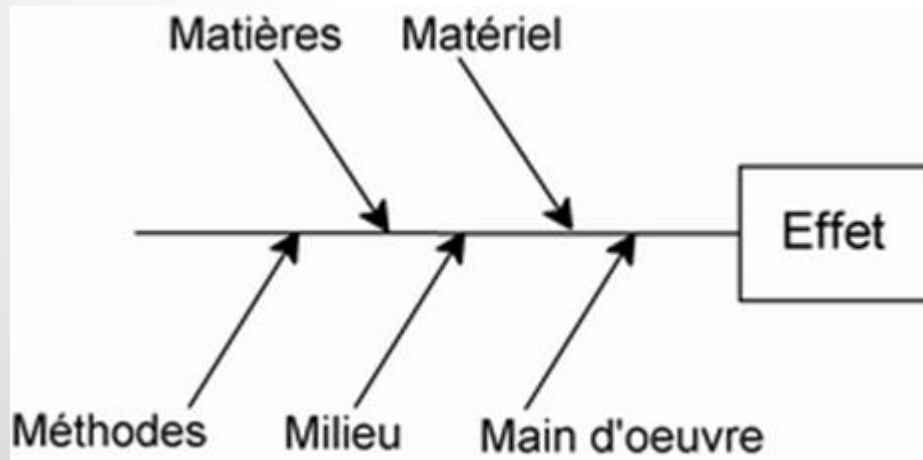
### En quoi cela consiste :

- A bien connaître le cadre institutionnel dans lequel s'inscrit le projet (est-ce dans le cadre d'une loi, d'une politique de santé, d'un plan, national, régional, local ou bien également la déclinaison du national ou local)
- A bien cerner, identifier le ou les besoins
- A bien identifier les contraintes et les ressources dont on peut disposer

# ANALYSE DE LA SITUATION

## Les outils pour analyser la situation :

- La démarche d'étude avec les différents outils de recueil de données : la recherche documentaire, le questionnaire, l'entretien, l'observation
- Le remue méninges, le QQOCQP (5W2H – méthode quintilienne)
- Le diagramme causes-effets ou diagramme d'Ishikawa, le schéma d'analyse de champ de force





### En quoi cela consiste :

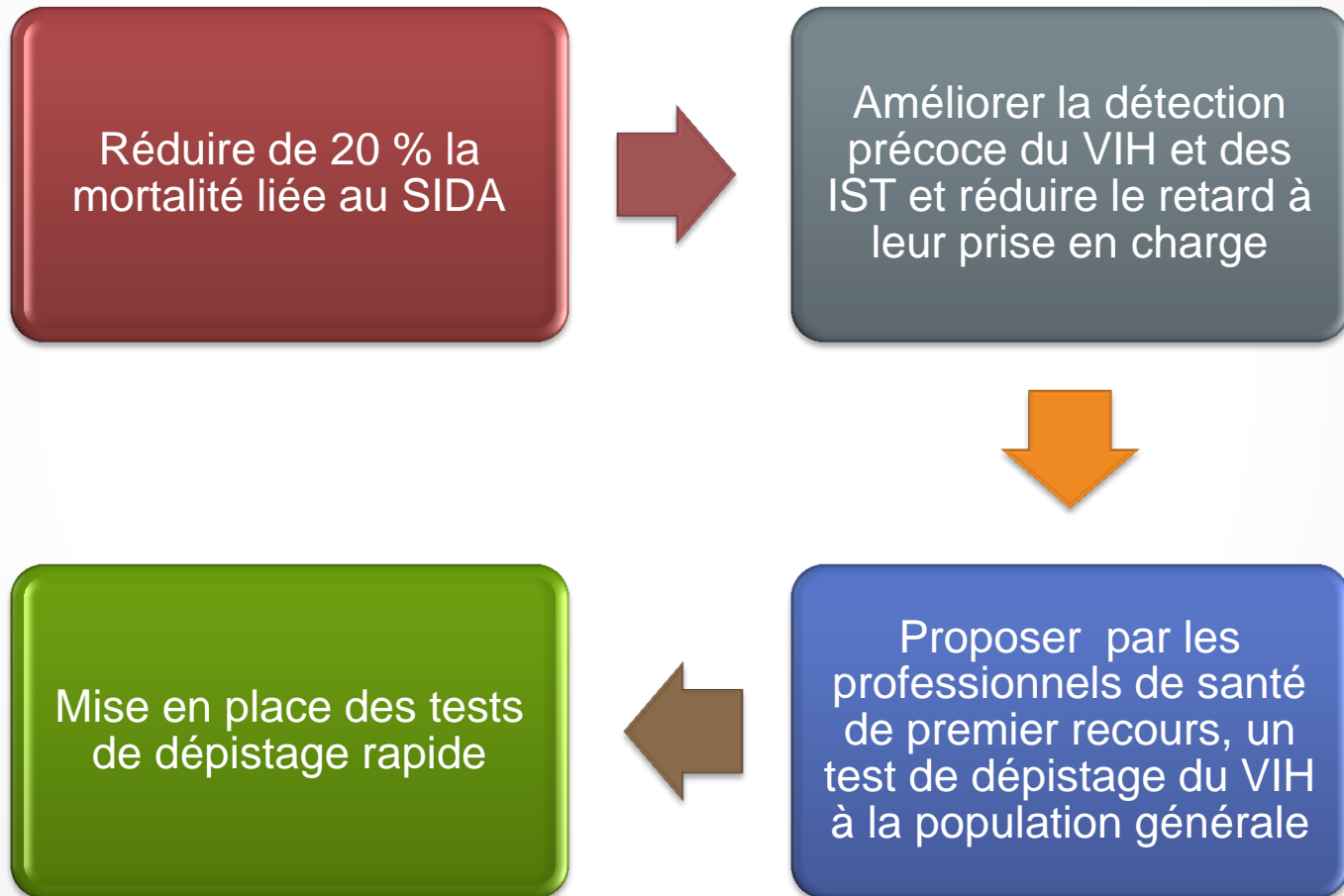
- Dans le cadre des priorités, cela peut être à quel public s'adresse t-on en particulier ? Quelles sont ces caractéristiques ?
- Il est important de bien identifier le **besoin**, le **public** pour adapter les actions et la communication,

Dans le cadre des objectifs :

- *Définir les objectifs généraux*
- *Définir les objectifs stratégiques*
- *Définir les objectifs opérationnels ou actions*

## DEFINITIONS DES PRIORITES ET DES OBJECTIFS

- Outils de définition des objectifs: l'arbre à objectifs



# LA CONCEPTION DU PROJET

En quoi cela consiste : à tout prévoir avant de réaliser,

Dans cette étape on définira :

- Les actions ou activités à mettre en place
- Les moyens humains : Qui fait quoi ?
- Les moyens matériels : Avec quoi ?
- Les moyens financiers : Avec quel budget ? Qui finance ?
- Les lieux : Où se déroulent les actions ou activités ?
- L'échéancier : Quand ? Sur quelle période ?

Les outils :

- Pour communiquer autour de ce projet: fiche synthétique ou dossier complet
- Pour piloter: le cahier des charges

## LA REALISATION DU PROJET

Cette étape consiste essentiellement dans le pilotage et la conduite du projet, c'est-à-dire sa mise en œuvre et son suivi.

### **Le pilotage**

Outils de pilotage: le cahier des charges et le tableau de bord

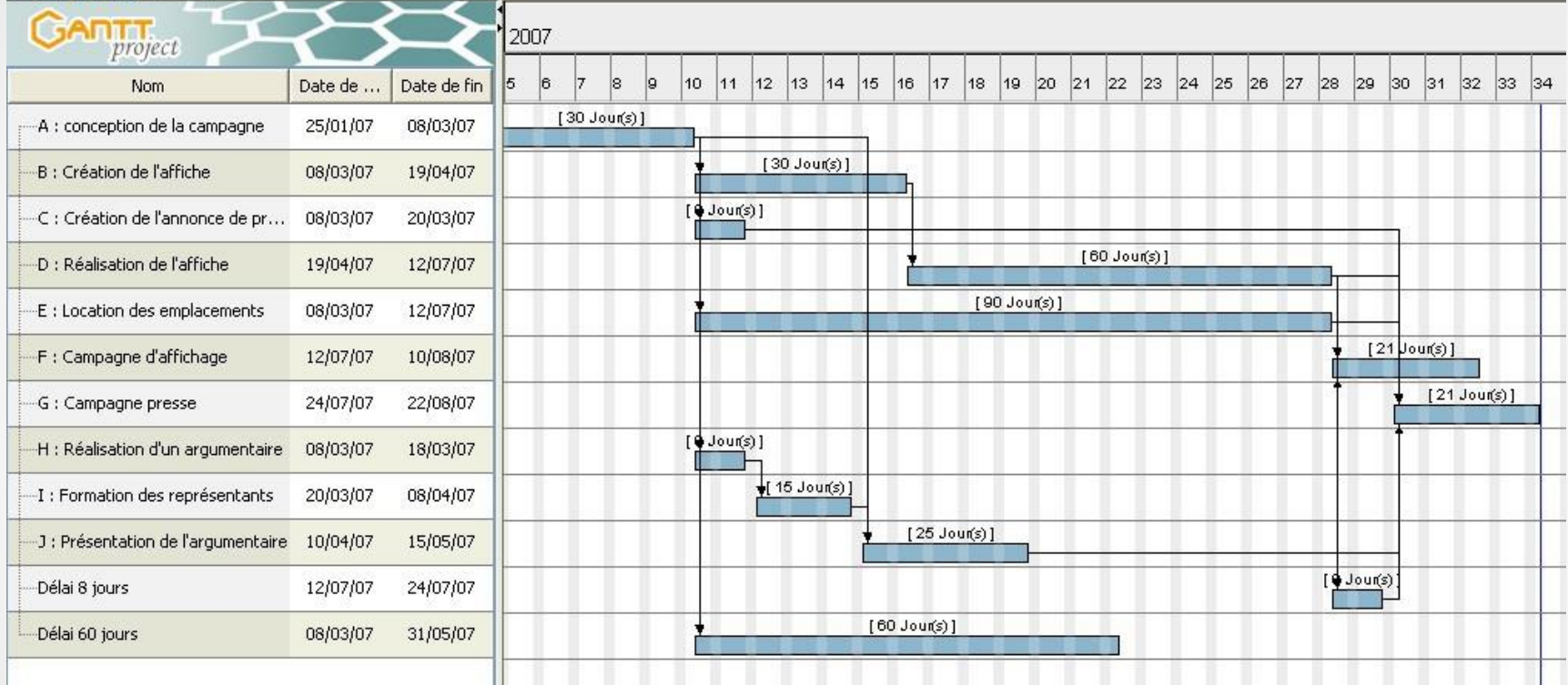
### **La conduite du projet**

Elle implique:

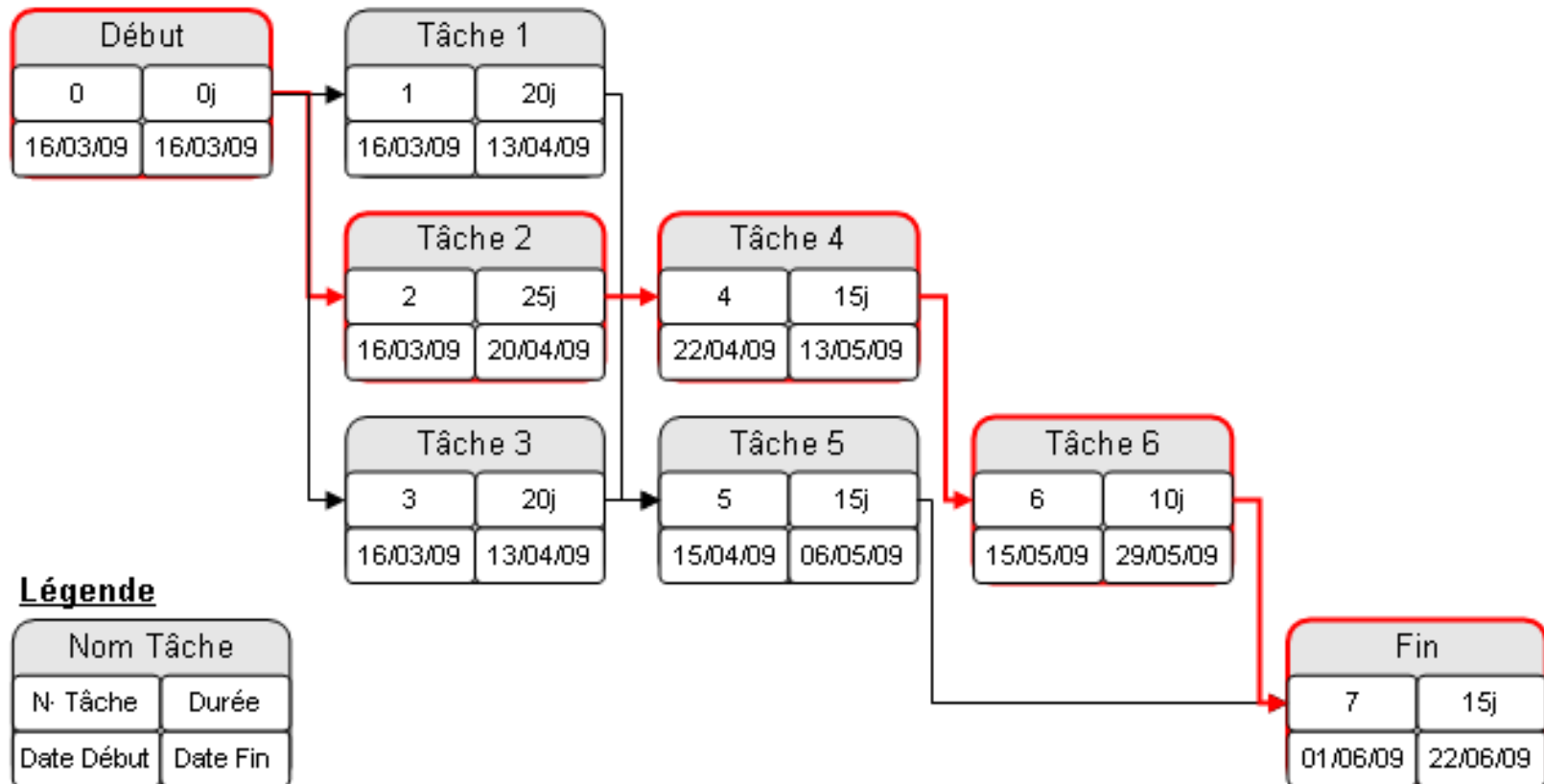
- L'organisation des actions
- La répartition de ces actions voire des tâches entre les différents membres de l'équipe de projet
- Le suivi et l'avancement du projet
- La mise en place d'un système de communication entre les acteurs du projet

## Les outils de la conduite et du suivi du projet

<p>L'organisation des actions La répartition des actions</p>	<ul style="list-style-type: none"><li>- Les différents <b>plannings</b> (diagramme de PERT, planning de GANTT) mais aussi</li><li>- tout <b>tableau de suivi de projet</b></li><li>- les <b>réunions de travail</b></li></ul>
<p>Le suivi et l'avancement</p>	<p>Tableau de bord, journal de bord revues de projet</p>



## Structure d'un diagramme de Pert



## La communication entre les membres de l'équipe

Forme de communication	Fonctions	Outils de communication
Communication écrite	Garder une trace des décisions et des réalisations	Compte-rendu, rapport fiche projet, transmis en main propre ou par e-mail
Communication orale	Permettre la concertation, la coordination Motiver, inciter, convaincre, obtenir une réponse rapide	Entretien, réunion, revue de projet
Communication visuelle	Permettre une compréhension rapide	Plannings, tableaux, affiche, schéma



## L'EVALUATION DU PROJET

Tout projet doit être évalué régulièrement  
(au cours du projet et bien sur à la fin du projet)

### En quoi cela consiste:

- L'évaluation doit porter sur des critères précis déterminés en fonction des objectifs
- Elle peut être qualitative ou quantitative
- Elle est mesurable et s'appuie donc sur des indicateurs

Les outils de l'évaluation : les outils de recueil de données (questionnaire, entretien mais aussi consultation des statistiques...)

## PERSPECTIVES ET VALORISATION DU PROJET

- L'évaluation fera l'objet d'un rapport qui sera transmis au commanditaire et aux partenaires
- Les résultats dépendront aussi de la communication tout le long du projet

## La communication en fonction des acteurs

Acteurs	Intérêts	Moyens de communication
Partenaires	Pour les remercier de leur participation Pour les convaincre de renouveler leur participation	Fiche de projet Dossier de presse
Publics	Faire connaître le projet Donner une bonne image de la structure porteuse du projet Favoriser des changements de comportements	Logo Dépliants, brochures, affiches Site internet Spots télé radio ...

# Les nouvelles modalités de l'épreuve de second groupe



**BO n°26 du 27 juin 2013,**

# Principes généraux

## Banque nationale de sujets

*Ensemble de sujets nationaux gérés par une Académie pilote  
(Aix-Marseille)*



Nouvelle définition  
d'épreuve

CdC commun



Nouvelle maquette  
Nouvelle grille d'évaluation

# cadre

**Temps de préparation : 30 minutes**

**Durée de l'épreuve : 30 minutes**

- **exposé de 15 minutes maximum,**
- **qsp 30 min d'entretien avec le jury**

# Maquette

Titre

Texte introductif (# contexte)

1ère partie

Question 1-1

Question 1-2

....

2ème partie

Question 2-1

Question 2-2

....

## **DOCUMENTS (# ressources)**

**Document 1 : Titre**

**Document 2 : Titre**

**Document 3 : Titre**

**variés : schéma à légender, cliché d'imagerie  
médicale, document à analyser (tableau,  
courbe, résultats ...) ...**



# cadre

Les sujets doivent permettre d'évaluer l'ensemble des **compétences** prévues dans les objectifs de l'épreuve (BO) :

- **mobiliser** les **connaissances** du programme,
- à partir d'un **cas clinique**, identifier une **pathologie majeure**, expliquer le principe de son diagnostic et présenter les traitements,
- établir la relation **structure – fonction** aux différents niveaux : cellules, tissus organes et appareils,
- **mobiliser le vocabulaire scientifique et médical**,
- **analyser** des documents,
- **interpréter** des expériences,
- **argumenter** scientifiquement et faire preuve d'esprit critique,
- **s'exprimer** avec clarté et rigueur.

2 parties différentes permettant de traiter deux des neuf chapitres du programme.

Le programme de première doit être aussi mobilisé

# Compétences

<b>Mobiliser les connaissances fondamentales</b>	<p><i>Montrer l'acquisition d'éléments de connaissance essentiels liés au domaine de la discipline.</i></p> <p><i>A partir d'un cas clinique, identifier une pathologie majeure, expliquer le principe de son diagnostic et présenter les traitements.</i></p> <p><i>Etablir la relation structure – fonction aux différents niveaux : cellules, tissus organes et appareils.</i></p>
<b>Mobiliser le vocabulaire médical</b>	<p><i>Donner le sens d'un terme médical en le décomposant</i></p>
<b>Observer et décrire un document présentant des données expérimentales.</b>	<p><i>Décrire le document avec un vocabulaire scientifique et technologique adapté, en sélectionnant les informations pertinentes.</i></p>
<b>Analyser des documents. Interpréter des expériences. Argumenter scientifiquement et faire preuve d'esprit critique.</b>	<p><i>Étudier les informations sélectionnées à partir du document. Faire le lien avec le contexte physiologique et/ou physiopathologique.</i></p>
<b>S'exprimer à l'oral</b>	<p><i>Se faire comprendre en utilisant des phrases cohérentes et claires</i></p>

# EVALUATION

## Connaissances

- en physiopathologie et biologie permettant d'évaluer les *connaissances globales de terminale* et les *connaissances fondamentales* de première,
- de la terminologie médicale

## Exploitation de documents

- examens cliniques ou paracliniques (examen sanguin, TDM, amniocentèse...),
- schémas anatomique à légender, analyse de courbes, ou une exploitation de tableau, ou une résolution d'arbre généalogique, ou analyse d'expériences...

**Terminologie : 4 à 6 termes attendus.**

# Tableau de descripteurs des niveaux de maîtrise et pondération associée

Niveau de maîtrise de la compétence	COMPÉTENCES				
	Mobiliser les Connaissances fondamentales	Mobiliser le vocabulaire médical	Observer et décrire	Analyser, interpréter, argumenter	S'exprimer à l'oral
<b>Maîtrisée</b>	Montre que les bases anatomo-histologiques et que les principaux phénomènes physiopathologiques ou biologiques sont compris. <b>5 - 6</b>	Connaît la plupart des termes médicaux. <b>3 - 4</b>	Identifie seul tous les éléments pertinents, qualitatifs et quantitatifs, utilise le vocabulaire adapté, exact et précis. <b>3</b>	Réalise une analyse élaborée et intégrée faisant appel aux connaissances de biologie. <b>4 - 5</b>	Se faire comprendre en utilisant des phrases cohérentes et claires <b>0 - 1 - 2</b>
<b>Acceptable</b>	Peut définir ou expliquer partiellement des concepts essentiels. <b>2 - 3 - 4</b>	Connaît quelques termes médicaux "par cœur". <b>1 - 2</b>	Sait repérer les éléments d'information caractéristiques du document (informations incomplètes). L'examineur aide le candidat. <b>2</b>	Explique l'idée mais ne connaît pas le terme. Réalise une analyse simple des éléments sélectionnés sans la contextualiser. <b>2 - 3</b>	
<b>Insuffisant</b>	Ignore les connaissances de base. <b>0 - 1</b>	Méconnaît le vocabulaire médical. <b>0</b>	Ne comprend pas le sens du document (document non identifié) ou la finalité attendue de l'analyse (hors sujet). <b>0 - 1</b>	Ne fait pas de liens entre les éléments extraits du document. <b>0 - 1</b>	

# Tableau de descripteurs des niveaux de maîtrise et pondération associée

	Eléments d'évaluation	C1			C2			C3			C4			C5		
		Mobiliser le connaissances fondamentales			Mobiliser le vocabulaire médical			Observer et décrire			Analyser, interpréter, argumenter			S'exprimer à l'oral		
		I	A	M	I	A	M	I	A	M	I	A	M	I	A	M
1.1																
1.2																
1.3.																
2.1.																
2.2.																
2.3																
<b>Pondération</b>	20	6			4			3			5			2		
<b>Note obtenue</b>																

# Les nouvelles « modalités » de l'épreuve écrite de BPH



**BO n°26 du 27 juin 2013,**

# cadre

**Épreuve terminale écrite**

**Durée : 3 h, Coefficient 7**

## **Objectifs de l'épreuve**

L'épreuve permet d'évaluer les compétences suivantes :

- mobiliser les connaissances du programme ;
- mobiliser le vocabulaire scientifique et médical ;
- analyser des documents ;
- interpréter des expériences ;
- argumenter scientifiquement et faire preuve d'esprit critique ;
- établir la relation structure-fonction aux différents niveaux : cellules, tissus, organes et appareils ;
- à partir d'un cas clinique, identifier une pathologie majeure, expliquer le principe de son diagnostic et présenter ses traitements ;
- rédiger avec clarté et rigueur.

# cadre

## Nature du sujet

Le sujet porte sur au moins **deux des neuf chapitres du programme.**

Le sujet comprend des questions liées ou indépendantes pouvant s'appuyer sur des documents (clichés d'imagerie médicale, photos, schémas, textes scientifiques, tableaux ou graphiques, etc.).

Les questions appellent des réponses rédigées, structurées et argumentées, qui intègrent la **restitution** des connaissances dans une démarche de réflexion.

Les questions peuvent nécessiter des applications numériques, la réalisation et l'exploitation de tableaux, de graphiques et /ou de schémas.

Les questions portant sur le programme de la classe terminale sont indépendantes de celles qui relèvent du programme de la classe de première. Les questions relatives aux notions et compétences du programme de la classe de première ne constituent pas le ressort principal du sujet.

Le sujet, qui comporte **huit annexes au maximum, n'excède pas dix pages**